



Яшалова Наталья Николаевна

СТИМУЛИРОВАНИЕ УСТОЙЧИВОГО ЭКОЛОГО-ЭКОНОМИЧЕСКОГО РАЗВИТИЯ РЕГИОНА

Специальность 08.00.05 – Экономика и управление
народным хозяйством (экономика природопользования)

**Научный консультант:
Бобылев Сергей Николаевич,
д.э.н., профессор
МГУ имени М.В.Ломоносова**

Цель диссертационного исследования

формирование концепции устойчивого эколого-экономического развития на региональном уровне, включающей теоретико-методологические основы и практические рекомендации по стимулированию перехода субъектов страны к экологоориентированной или «зелёной» экономике

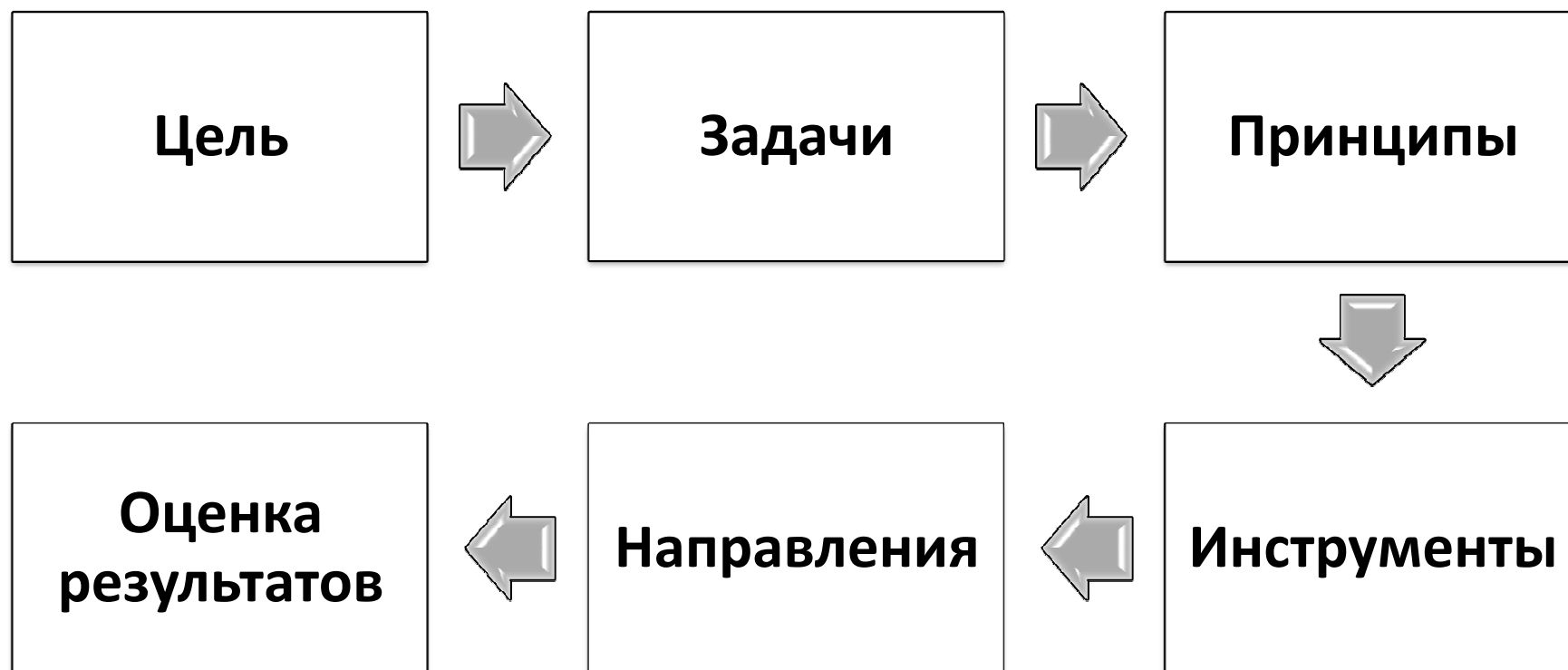
Объект исследования –
природно-ресурсный потенциал регионов во
взаимосвязи с их социально-эколого-
экономическим развитием.

Предмет исследования –
совокупность теоретических и методологических
вопросов по достижению устойчивого эколого-
экономического развития на региональном
уровне путём стимулирования перехода
субъектов Российской Федерации от техногенного
и антиустойчивого развития к
экологоориентированной или «зелёной»
экономике.

В соответствии с задачами диссертационного исследования были получены следующие результаты, имеющие научную новизну:

- Предложена научная концепция устойчивого эколого-экономического развития на региональном уровне, позволяющая активизировать процессы экологизации в хозяйственной деятельности субъектов страны;
- Разработана классификация наиболее существенных проблемных факторов, вызывающих антиустойчивые тенденции в эколого-экономическом развитии региона;
- Предложена методика для оценки уровня экологизации экономики на региональном уровне;
- Разработаны мероприятия по стимулированию соблюдения эколого-экономических интересов в секторах хозяйственной деятельности;
- Показана значимость социального эффекта в устойчивом эколого-экономическом развитии на региональном уровне;
- Разработан методический подход к количественному определению и качественной характеристике эффекта декарбонизации;
- Предложена система показателей и индикаторов «зелёной» экономики для субъектов страны;
- Обоснована необходимость экологизации отечественной налоговой политики.

Этапы разработки концепции устойчивого эколого-экономического развития на региональном уровне



Разработка концепции устойчивого эколого-экономического развития на региональном уровне

Цель концепции:

- экологизация региональной хозяйственной деятельности и активизация перехода субъектов РФ к «зелёной» экономике.

Задачи концепции:

- повышение уровня социально-эколого-экономического развития субъектов РФ;
- совершенствование региональной экологической политики;
- создание условий и развитие стимулирующих рычагов и инструментов для устойчивого эколого-экономического регионального развития;
- выбор приоритетных направлений стимулирования эколого-экономического развития в субъекте РФ для формирования в нём экологоориентированной или «зелёной» экономики;
- разработка и реализация комплекса стимулирующих мер по выбранным ключевым направлениям перехода к «зелёной» экономике.

Классификация факторов устойчивого эколого-экономического развития субъектов РФ



Интегральная оценка уровня экологизации региона

1. Отбор исходных количественных показателей эколого-экономического развития субъекта РФ

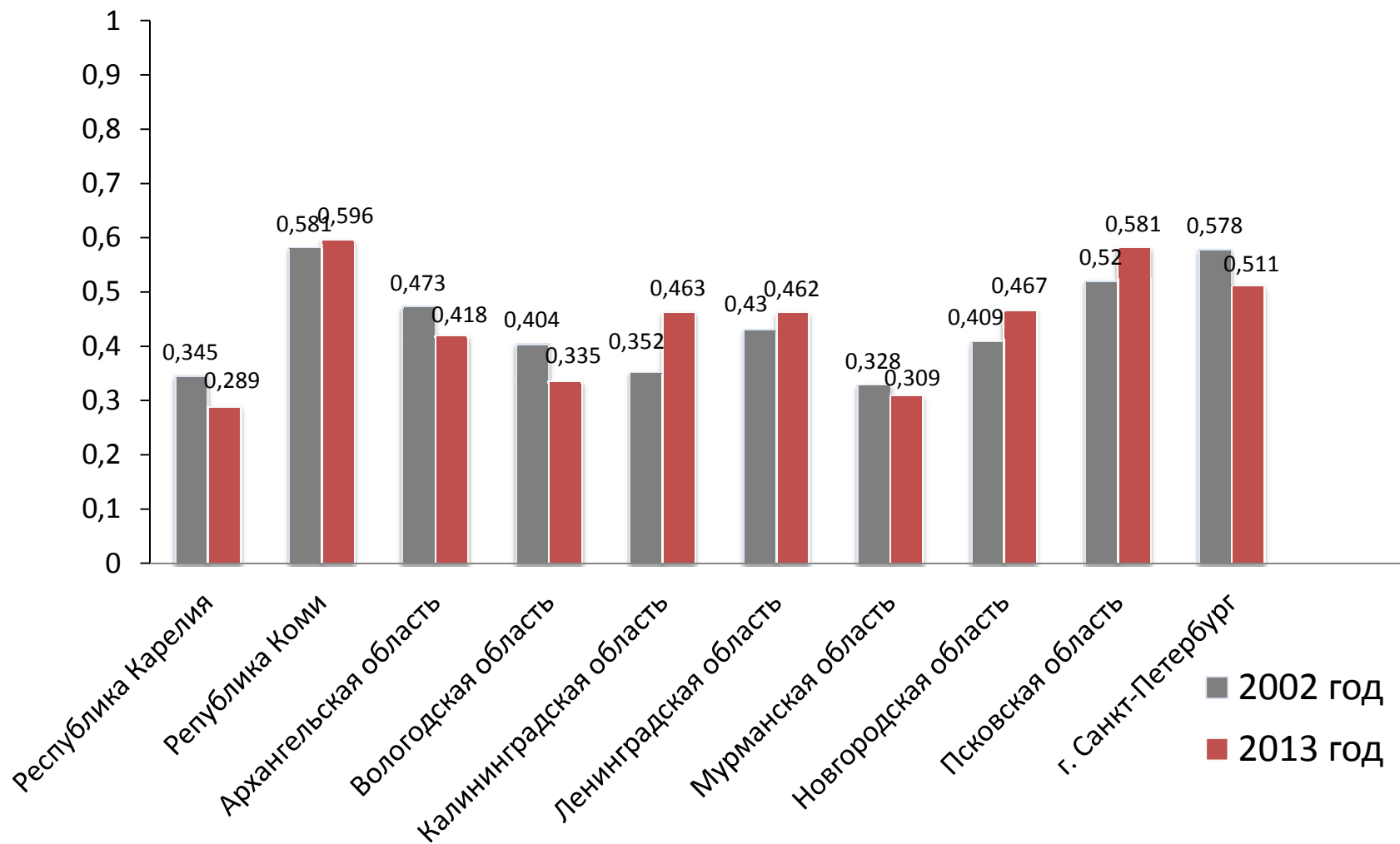
2. Выбор эталонного региона по каждому показателю

3. Сравнение в долевом соотношении лидирующего региона с другими субъектами РФ

4. Расчет среднеарифметического значения индексов базовых показателей по каждому исследуемому региону

5. Ранжирование и интерпретация интегрального показателя по уровню экологизации региональной экономики (крайне низкий, низкий, средний, выше среднего, высокий)

Результаты интегральной оценки экологизации регионов Северо-Западного федерального округа



Направления реализации концепции устойчивого эколого-экономического развития на региональном уровне:
структурная перестройка экономики от ресурсоемких и экологически вредных производств в сторону увеличения ресурсосберегающих и экологически чистых секторов
ЭКОНОМИКИ

- Повышение энергоэффективности и экономия энергии;
- Развитие альтернативных источников энергии;
- Решение эколого-экономических проблем в лесном секторе;
- Экологизация сельского хозяйства;
- Поиск решения проблемы твердых бытовых отходов;
- Развитие регионального экологического туризма.

Развитие возобновляемых источников энергии в труднодоступных и малонаселенных регионах Российской Федерации

- Развитие малой гидроэнергетики
- Применение твердого биотоплива – древесных отходов

Обоснование социального эффекта от внедрения возобновляемых источников энергии

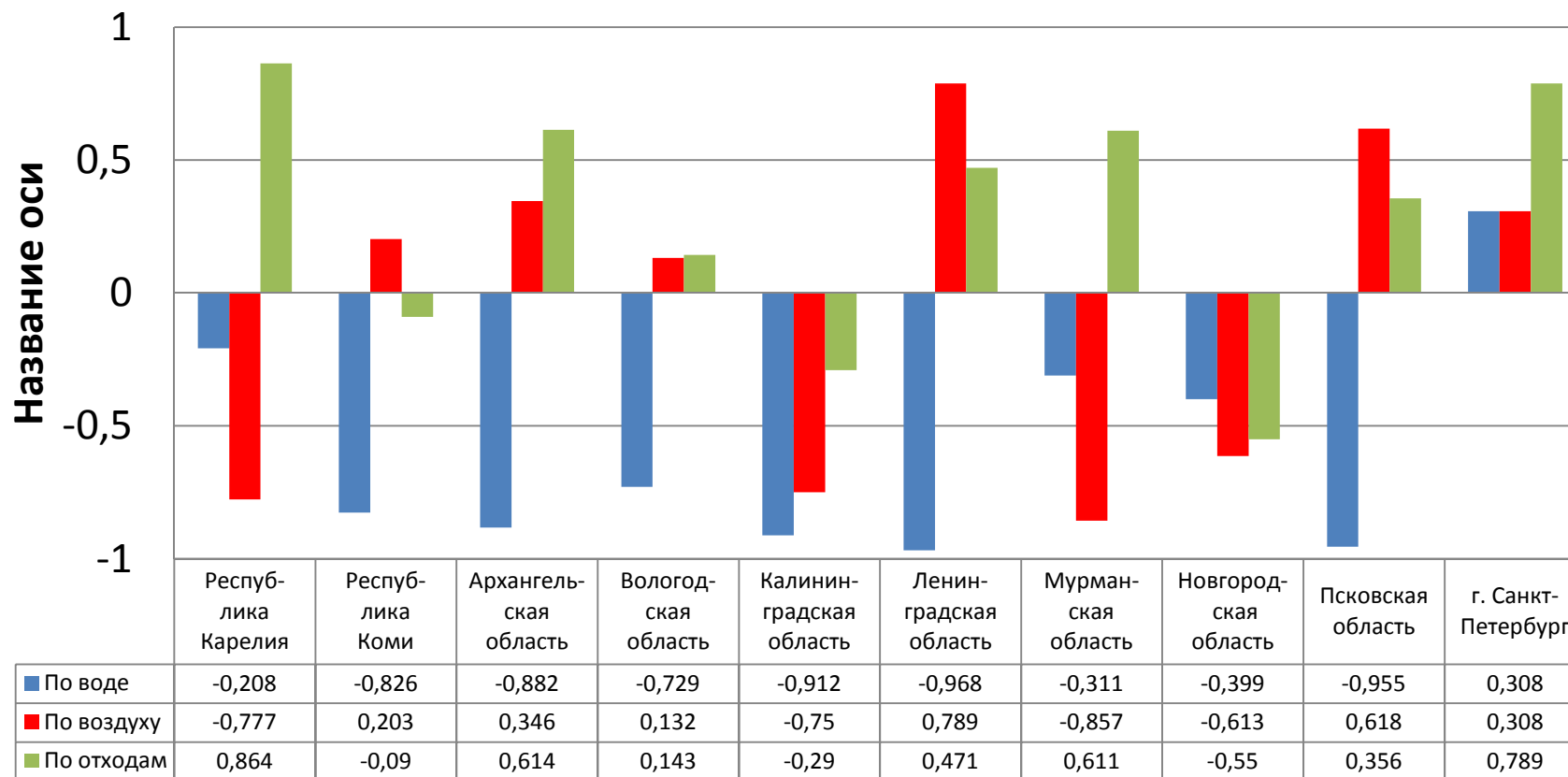
$$\Delta\Phi_{соц}^{ВИЭ} = \sum_{t=0}^T \sum_{k=1}^K \frac{B_{соц_{tk}}}{(1+r_{соц})^t} - \sum_{t=0}^T \sum_{k=1}^K \frac{Z_{соц_{tk}}}{(1+r_{соц})^t}$$

$B_{соц_{tk}}$ – k -социальные выгоды от применения ВИЭ в t -периоде;

$Z_{соц_{tk}}$ – k -социальные затраты от применения ВИЭ в t -периоде;

$r_{соц}$ – социальная ставка дисконтирования.

Достижение эффекта декаплинга – обязательное условие «зеленой» экономики



Шкала Чеддока

Коэффициент корреляции	0,1 – 0,3	0,3 – 0,5	0,5 – 0,7	0,7 – 0,9	0,9 – 1,0
Сила связи	слабая	умеренная	заметная	высокая	весьма высокая

Индикаторы «зеленой» экономики на региональном уровне

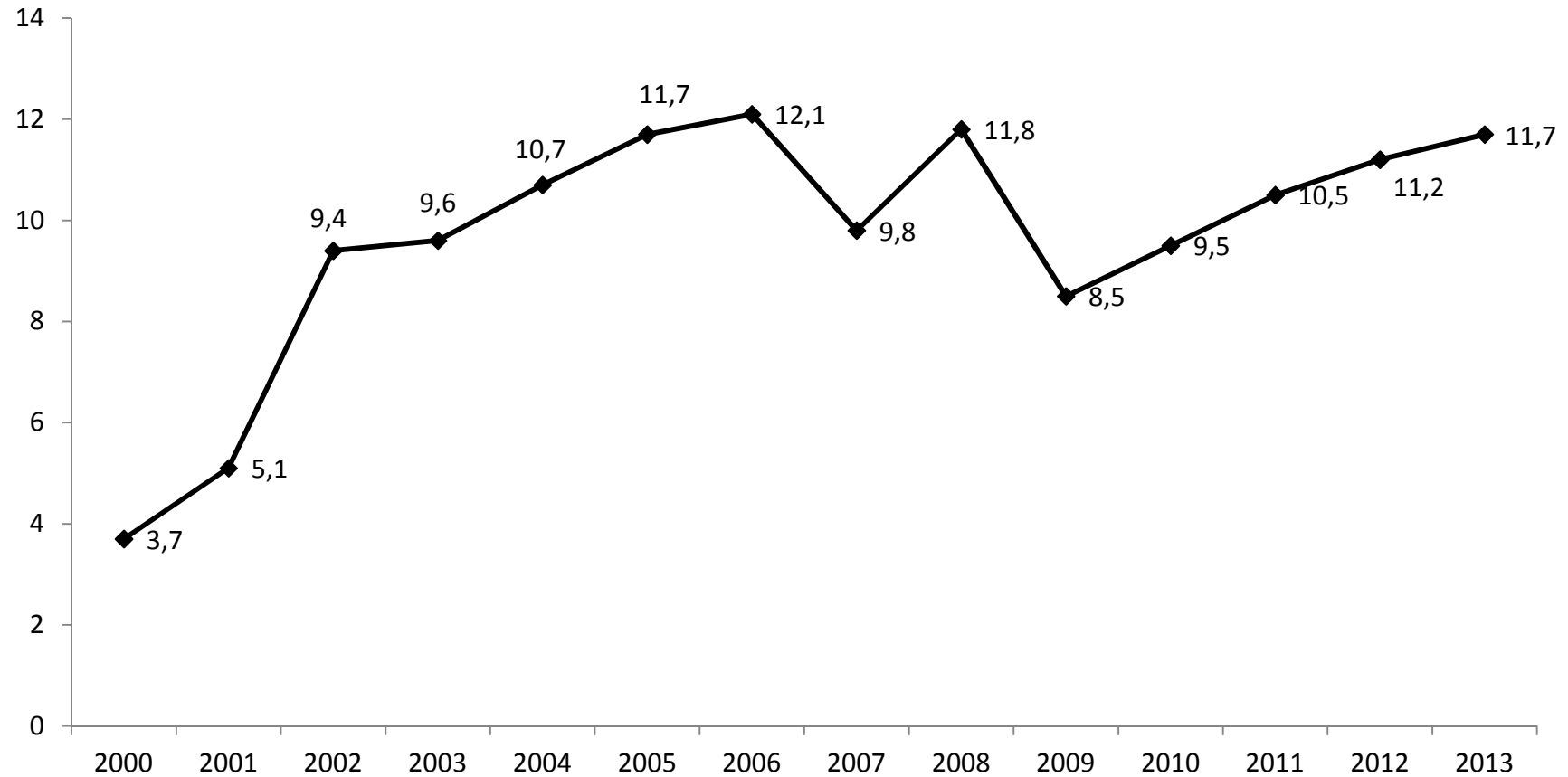
Показатели экономического развития
<ul style="list-style-type: none">• ВРП* на душу населения.• Инвестиции* в основной капитал на душу населения.• Доля обрабатывающей промышленности в структуре ВРП*.• Доля промышленности в отраслевой структуре инвестиций.• Доля инвестиций в основной капитал природоохранного назначения к общему объёму инвестиций в основной капитал.• Степень износа основных фондов.• Коэффициент обновления основных фондов.

Показатели состояния окружающей среды и ресурсосбережения
<ul style="list-style-type: none">• Электроёмкость ВРП* по потреблению электроэнергии.• Природоёмкость ВРП* по выбросам загрязняющих веществ в атмосферный воздух от стационарных источников.• Природоёмкость ВРП* по сбросам сточных вод.• Природоёмкость ВРП* по образованию отходов производства.• Доля использованных и обезвреженных отходов производства и потребления.• Доля выбросов от автотранспорта к общей массе выбросов в регионе.• Доля ООПТ к площади региона.• Коэффициент воспроизводства лесов.

Показатели социального благополучия
<ul style="list-style-type: none">• Уровень экономической активности населения.• Доля численности населения с денежными доходами ниже величины прожиточного минимума.• Естественный прирост (убыль) населения.• Уровень безработицы.• Ожидаемая продолжительность жизни при рождении.

* – при расчёте индикаторов все стоимостные показатели должны быть приведены к сопоставимому виду, т.е. к ценам одного года.

Экологоориентированная налоговая политика

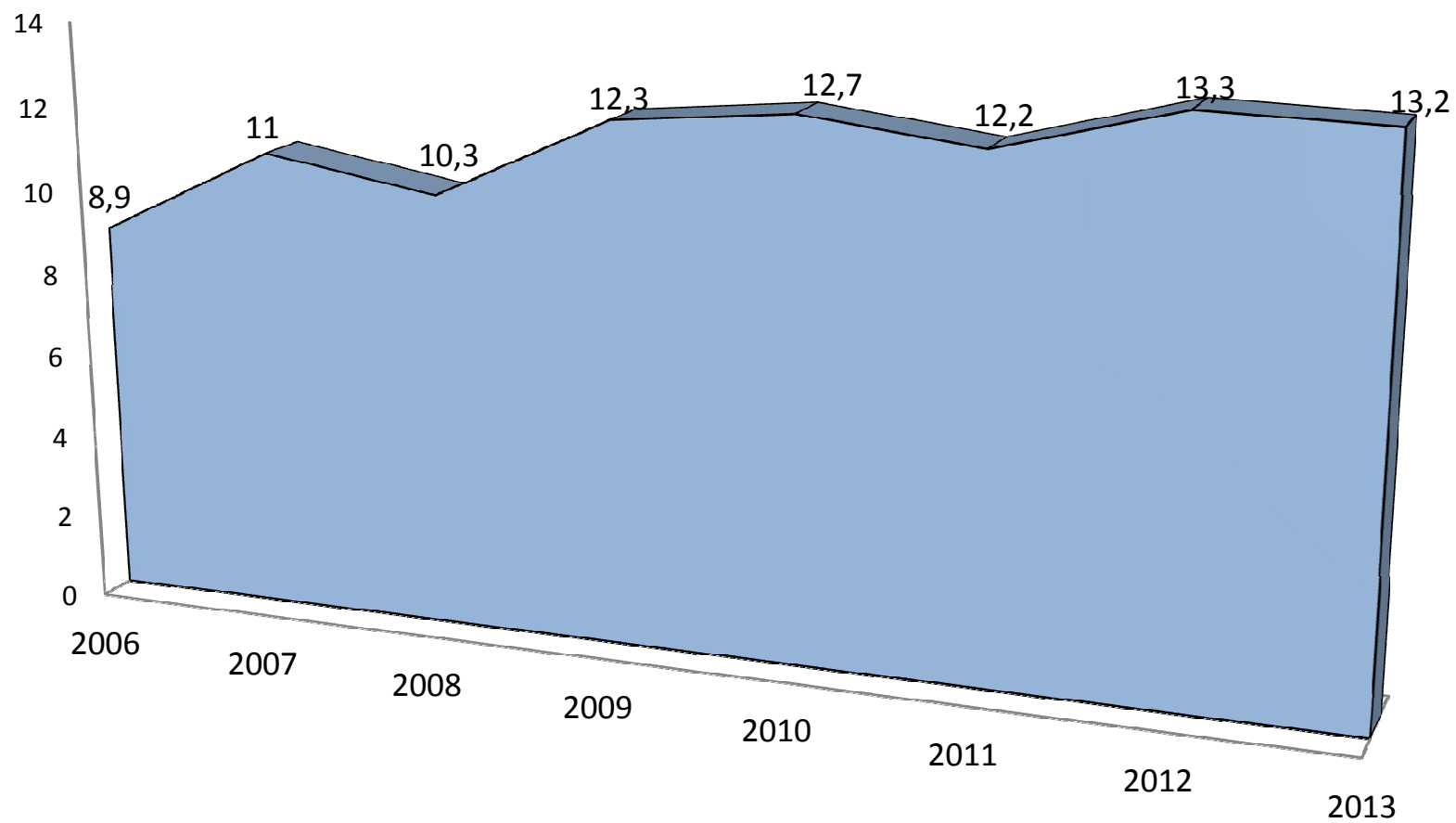


Доля платежей за пользование природными ресурсами в доходах консолидированного бюджета Российской Федерации, в %

В России происходит увеличение налогового бремени

Показатели	Абсолютное значение, млрд. руб.		Доля, %		Абсолютное изменение структуры 2013 г. к 2000 г., в %
	2000 г.	2013 г.	2000 г.	2013 г.	
ВСЕГО ПОСТУПИЛО НАЛОГОВЫХ И ДРУГИХ ДОХОДОВ, из них:	2097,7 (28,71 %)	24442,7 (36,93 %)	100,0	100,0	–
Налог на прибыль организаций	398,8 (5,46 %)	2071,9 (3,13 %)	19,1	8,5	– 10,6
Налог на доходы физических лиц	174,8 (2,39 %)	2499,1 (3,78 %)	8,3	10,2	+ 1,9
Налог на добавленную стоимость	457,3 (6,26 %)	3539,4 (5,35 %)	21,8	14,5	– 7,3
Акцизы	166,4 (2,28 %)	1015,9 (1,53 %)	7,9	4,2	– 3,7
Имущественные налоги	64,8 (0,89 %)	900,7 (1,36 %)	3,1	3,7	+ 0,6
<i>Налоги, сборы, платежи за пользование природными ресурсами</i>	77,6 (1,06 %)	2877,4 (4,25 %)	3,7	11,7	+ 8,0
Прочие налоговые и другие доходы	758,0 (10,37 %)	11538,3 (17,53 %)	36,1	47,2	+ 11,1

Удельный вес земельного налога в налоговых доходах муниципальных образований в Российской Федерации, в %



Вывод

Новая модель экономики в субъектах Российской Федерации, построенная на принципах «зеленой» экономики, будет способствовать соблюдению баланса между рациональным природопользованием, минимизацией воздействия на окружающую среду и обеспечением качественного уровня жизни населения страны.

Спасибо
за внимание!